

Samskabelse og societal impact – erfaringer fra et forskningsprojekt blandt midaldrende og ældre i et udsat boligområde under COVID19 pandemien

Rikke Lund, professor, afdelingsleder,
Afdeling for Social Medicin
Institut for Folkesundhedsvidenskab

KØBENHAVNS UNIVERSITET



Post doc Catharina Thiel Sandholdt
Forskningsassistent Gritt Marie Hviid Malling
Lektor Sarah Fredsted Villadsen
Grafisk facilitator Mette Jeppesen, tankestreger.dk

Baggrund

- I **maj 2020** udgjorde personer med ikke-vestlig minoritetsbaggrund 9% af den danske befolkning, men 18% af COVID19 tilfældene
- I **januar 2021** viste et forskningsprojekt udført i 13 udsatte boligområder fra Statens Serum Institut (SSI) (N=13,279), at næsten 17,3% af beboerne havde antistoffer mod COVID19 – hvilket var **tre gange højere** end i den generelle danske befolkning *Fogh A et al. Seroprevalence of SARS-CoV-2 antibodies in social housing areas in Denmark. medRxiv 10th May 2021 <https://doi.org/10.1101/2021.05.07.21256725>*
- Studiet viste, at det at bo mange generationer i samme husstand samt størrelsen af husstanden øger risikoen for at blive smittet.

Baggrund

- "Den høje smitteforekomst i de udsatte grupper er selvfølgelig lidt foruroligende. Et bemærkelsesværdigt fund var, at det så ud til, at mere end 98% af deltagerne angav at følge Sundhedsstyrelsens generelle anbefalinger om at benytte maske, hyppig håndvask, samt undgå håndtryk etc. Så forklaringen på, hvorfor der er så høj smitte, må findes et andet sted," siger professor og overlæge Kasper Iversen fra Herlev-Gentofte Hospital og Københavns Universitet. (**SSI, januar 2021**)

Baggrund

- Herkomst, hustandstæthed og indbyggertæthed er de vigtigste faktorer bag højere smitterisiko blandt borgere i Danmark. Det viser en undersøgelse fra Statens Serum Institut. Statens Serum Institut 21/9-21 [SSI september 2021](#)
- Studiet viser, at husstandstæthed har betydning. Det gælder for alle herkomstgrupper.
- Det viser tillige, at herkomst er en af de stærkeste enkeltfaktorer for øget risiko for SARS-CoV-2-smitte. Men de socioøkonomiske data, som det hviler på, kan ikke forklare hele forskellen i smitterisiko.
- "Desuden har det ikke været muligt at tage kvalitative faktorer med i det nye studie. Faktorer som kulturforskelle, religion, sprogfærdigheder, tillid til myndighederne, holdninger og traditioner med videre. Derfor er det vigtigt at få belyst det komplekse sammenspil mellem de forskellige socioøkonomiske og kvalitative faktorer for bedre at kunne forklare den ulighed, vi har påvist, mellem herkomstgrupper under covid-19-pandemien i Danmark", siger Palle Valentiner-Branth

Baggrund

- **Efterår 2021** igen stigende smitte særligt på den Københavnske Vestegn
- **Efterår 2021** er den højere forekomst i de udsatte grupper med minoritetsetnisk baggrund er lav vaccinetilslutning en vigtig delforklaring

Hvordan sikres kommunikation til alle målgrupper, således at anbefalinger og retningslinjer vedr. COVID19 følges i størst mulig grad?

Statement by the EUPHA Migrant and ethnic minority health section on COVID-19 – CALL FOR ACTION **March 2020**

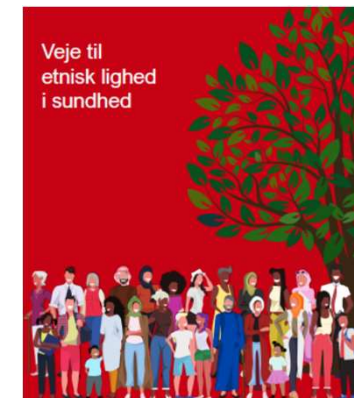
- COMMUNICATION – Måltret sundhedsfremme, sundhedsuddannelse og retningslinjer særligt med henblik på at beskytte sig selv og andre under denne pandemi. Officielle råd/retningslinjer bør blive oversat til alle relevante sprog og **migranternes deltagelse (i udviklingen) bør tilskyndes**... Ved udbredelse af informationmateriale bør der gøres brug af relevante informationskanaler herunder civilsamfundet, NGO'er og migrant-relaterede institutioner, dette kræver den nødvendige funding.

Veje til etnisk lighed i sundhed, Dansk Selskab for Folkesundhed (sept. 2020)

Hempler NF, Jervelund SS, Ryom K, Fredsted Villadsen S and Vinther-Jensen K

Anbefaling 2 Styrke et sundhedsfremmende lokalmiljø (uddrag):

Samarbejde med lokalsamfund, herunder etniske og andre foreninger, religiøse og åndelige ledere, moskeer, om sundhed og sundhedsfremmeindsatser **eksempelvis via samskabelse**. Bruge de eksisterende fysiske og organisatoriske rammer og inddrage og involvere de sociale relationer og netværk i udvikling og gennemførelse af lokale sundhedsfremmende indsatser fx familiestruktur og civile netværk



GPS – God Praksis i Folkesundhed 2020

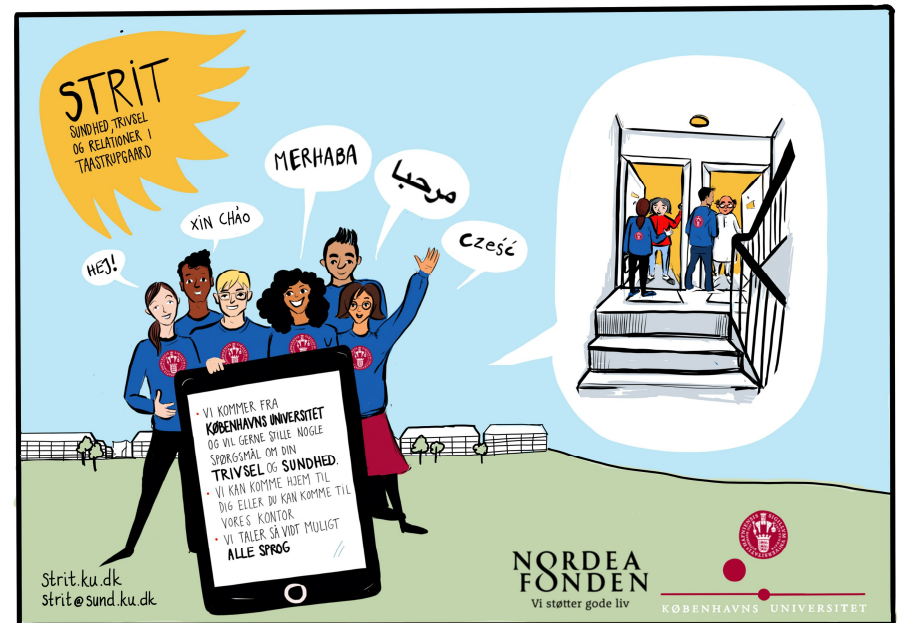
Nanna Pottmann-Hempler
Najma Smith Jervelund
Klaus Ryom
Sarah Pechstedt Villadsen
Kristian Vinther-Jensen

Dansk Selskab for Folkesundhed

Etablere sundhedscentre/-indsatser i boligområder med mange borgere med etnisk minoritetsbaggrund, hvor der arbejdes med sundhedsfremme, forebyggelse, rehabilitering og støtte til at navigere i sundhedsvæsenet.

Sundhed, trivsel og relationer i Taastrupgård (STRIT), start januar 2018

Et prospektivt multi-methods forskningsprojekt med fokus på helbred, trivsel og sociale relationer blandt 45+ årige beboere, som bor i et udsat boligområde der gennemgår omfattende strukturelle forandringer (nedrivninger) i perioden 2015-2025. 50+ nationaliteter (stor tyrkisk gruppe).



Grafisk facilitering og brug af tilpassede illustrationer har været del af projektet siden starten i januar

Protocol paper Lund et al. BMJ Open 2019

Vision STRIT

- At kortlægge sundhed, trivsel og relationer i et udsat boligområde på regeringens ghettoliste i en periode hvor der gennemføres store strukturelle forandringer blandt primært med fokus på 45+ årige
- I samskabelse med beboerne at udvikle to interventioner med fokus på trivsel og helbred
- Multi-methods tilgang
- Gøre brug af grafisk facilitering i formidling, kommunikation med beboere og andre aktører samt internt i forskningsprojektgruppen
- Skabe viden om de mulige sundheds- og trivselsmæssige udfordringer, der kan opstå hos beboere i forbindelse med gennemførslen af store strukturelle ændringer i et boligområde, der er under særlig politisk bevågenhed, og som i forvejen er præget af sociale såvel som sundhedsmæssige udfordringer sammenlignet med et kontrolområde.
- Derudover sammen med beboerne at udvikle tiltag der potentielt kan imødegå nogle af disse udfordringer.

EXPERIENCE USING
A MULTIMETHODS
STUDY IN AN ETHNIC
DIVERSE, DEPRIVED
SOCIAL HOUSING
AREA IN DENMARK

WORKSHOP PRESENTATION

STRIT
HEALTH, WELL-BEING
AND SOCIAL RELATIONS
IN A CHANGING
NEIGHBOURHOOD



1 SURVEY IN 3 WAVES

3 PARTICIPATORY
APPROACH THROUGH
GRAPHIC FACILITATION

2 QUALITATIVE
METHODS IN
THE FIELD

4

REGISTER
BASED
STUDY :
A NATURAL
EXPERIMENT



NORDEA
FONDEN





Forsknings outreach →
Gennem processen med og
brugen af grafisk facilitering,
producerede vi materiale der
kommunikerede de narrativer
der kom til udtryk.

Vi fokuserede på at oversætte
dem til positiv,
handlingsorienteret
sundhedsinformation vedr.
hensigtsmæssig adfærd under
pandemien

Intervention: Livet under COVID-19

Ved brug af vores etablerede netværk i boligområdet inviteredes ældre beboere med minoritets-etnisk baggrund til at dele deres historier om hverdagslivet under lock-down i **foråret 2020**. Fokus var på mental sundhed og sociale relationer

DATA MATERIALE

4 fokusgruppe interviews: 2 med tyrkisk-dansk og 2 pakistansk-dansk baggrund. Brug af grafisk facilitator og tolke.
Tematisk analyse af interviews. Tegninger og analyse blev delt med og valideret af beboerne.

OUTPUT

Fire visuelle narrativer blev til en bog 'Jeg tæller stjerner, mens jeg venter'.
Sundhedskommunikation vedr. COVID19 gennem fem plakater og tre visuelle guides
En videnskabelig artikel under review Health Promotion International
Output for beboerne: Bidrog med erfaringer i en vanskelig tid, hjælp andre ved at dele ideer til hvordan man bedst kom igennem



Følger de officielle retningslinjer



Positive og negative konsekvenser af selvisolation

COVID-19 informationsplakater

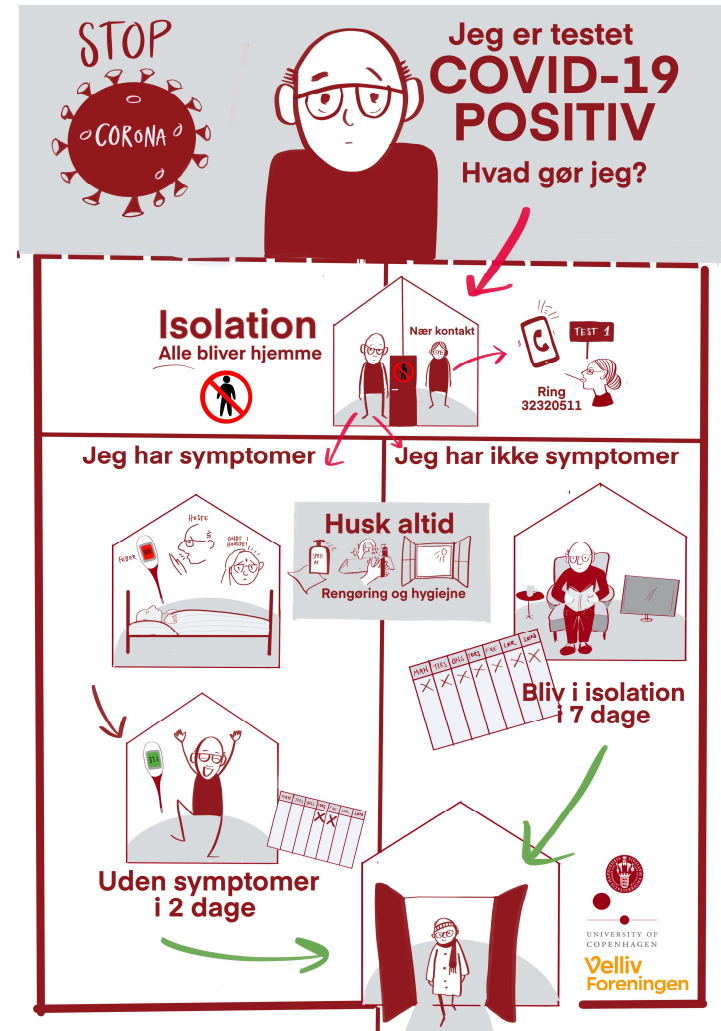




Alt kan down-loades fra <https://strit.ku.dk/>

Er allerede blevet delt med sundhedsprofessionelle, i udsatte boligområder, kommuner, NGO'er, Sundhedsstyrelsen, Styrelsen for Patientsikkerhed

MEN DESVÆRRE MED BEGRÆNSET SUCCES



Hvordan får vi forskningsbaseret COVID-19 materiale udviklet sammen med og til etniske minoriteter ud?

- Rapport fra Dansk Flygtningenævn (december 2020) kortlagde informationskanaler vedr. COVID19 baseret på 12 fokusgruppe interviews med minoritets-etniske grupper

De anbefaler på den baggrund følgende værktøjer:

Visualiseringer via video, figurer, tegninger med simple budskaber, med fokus på at 'oversætte' informationen til hverdagssituationer, **udbredelse af information skal være baseret på relationer til og tillid fra de lokalsamfund og fællesskaber hvor borgere med minoritets-etnisk baggrund er.**

Realize ApS and DRC.
COVID-19 og etniske
minoriteter. Kortlægning af
informationskanaler og
medier, (December 2020)

SST kommunikation eksempler



- Et nyt tiltag (efterår 2021) er, at Sundhedsstyrelsen i samarbejde med organisationen Social Sundhed har søsat et frivilligt sundhedsdialogkorps, der kan møde borgerne og svare på spørgsmål om vaccination. Korpset vil i de kommende måneder besøge blandt andet boligområder med høj befolkningstæthed, uddannelsesinstitutioner og kulturbegivenheder. Målet er at gøre det lettere at stille spørgsmål og få svar fra sundhedspersoner.

Erfaringer, udfordringer og spørgsmål

- Muligt i samskabelse med etniske minoriteter at udvikle målrettet informationsmateriale
- At følge anbefalinger fra diverse organisationer (EUPHA, Dansk Selskab for Folkesundhed, Dansk Flygtningehjælp)
- Bliver vel modtaget alle steder, MEN ikke brugt
- Hvorfor er der så store udfordringer med at få materialet i spil?
- Hvordan lykkes vi bedre med dette i fremtiden?

Tak til

**NORDEA
FONDEN**
Vi støtter gode liv

**Velliv
Foreningen**

**ENSOMME
GAMLES
VÆRN**

 **DANSK
GERONTOLOGISK
SELSKAB**

 **helsefonden**