

Kirsten Avlund Prisen 2018: Prisforelæsning

Forskning om 'usædvanlige ældre mennesker', som lever meget af deres liv uden for hjemmet.

Allerførst: 1000 TAK FOR PRISEN – det er en kæmpestor ære at modtage en så fin anerkendelse af det arbejde, jeg har lavet, og som jeg gør til dagligt. Jeg er meget glad, meget stolt, meget beæret og en smule rundt på gulvet, for at sige det som det er!

Jeg vil bruge anledningen og de første øjeblikke af min forelæsning til at skridte hurtigt igennem de bidrag til det gerontologiske område, jeg har været, og aktuelt er, involveret i.

Som nyuddannet kandidat i pædagogisk antropologi fik jeg ansættelse i Fonden Ensomme Gamles Værn i 2011. Siden den tid har jeg arbejdet tæt sammen med stedets direktør og forskningsleder, Christine E. Swane, og mit forskningsarbejde er gavmildt støttet af fondens bestyrelse. Som

Universitet, som muliggjorde et ph.d.-studie, der resulterede i afhandlingen "En upåagtet verden af bevægelse". Aktuelt arbejder jeg med endnu et forskningsprojekt igangsat og finansieret af fonden, som skal skabe kvalitativ indsigt i hverdagslivet hos gamle mennesker, der lever med omfattende svækkelse på syns- og/eller høresansen.

Projekterne har alle givet mulighed for at udforske forskellige emneområder og problematikker, som de tager sig ud blandt økonomisk og socialt dårligt stillede ældre mennesker. Derfor et kæmpe stort tak til fonden, der på alle måder er del af, at jeg modtager denne pris i dag!

Prisen er tildelt med vægt på mit ph.d.-arbejde. Det er derfor passende, at forelæsningen omhandler dette arbejde,

og enkelte stykker af samme afhandlingsprolog. Jeg tager udgangspunkt i én af de mange ældre mennesker, jeg har fulgt i mit arbejde: en mand, jeg her kalder Kaj. Forhåbningen er, at det følgende vil fungere som en slags vandring, hvormed byen, og det jeg forstår som "samfundets underflade" – de tilbagetrukne og svært tilgængelige dele af samfundslivet, som findes lige for øjnene af os, men som vi almindeligvis ikke ser.

Et liv på samfundets underflade

Kaj er sidst i 60'erne, da vi mødes under det feltarbejde, jeg laver i forbindelse med "Steder at være for socialt udsatte ældre" i efteråret 2011.

På dette tidspunkt bor Kaj midlertidigt på en aflastningsafdeling i København. Han er et af de mennesker, jeg kommer til at følge over længst tid, og som jeg stadig, her mange år efter vores første møde, kan støde tilfældigt ind i, i byens landskab.

Da vi indleder vores relation, er Kaj et svært sted i livet. Han har boet i det midlertidige værelse på aflastningsafdelingen i månedsvis, hvor han venter på en afklaring af fremtidens boligsituation. Han håber, at han kan flytte ind i et bofællesskab i nærheden af andre psykisk og socialt udfordrede mennesker, men ved intet. Han håber, det kan blive et sted i København. Han er rastløs, dirrende, spekulerende, forhåbningsfuld og foruden håb. Han er ambivalent i en ambivalent situation. Han er et sagsnummer på en dokumentmappe, på en fjern sagsbehandlers bord, i en fjern og utilgængelig del af det maskineri, mange af de fulgte ældre forstår som "Systemet". Han fortæller meget om sin rastløshed, både med ord og med en krop, som er urolig, og som forsøges håndteret ved at ryge cigaretter, imens han går hastigt op og ned langs fortovet uden for afdelingen, når han opholder sig kortvarigt i bygningens



Værestederne er spraglede steder, steder som er rige på menneskelig mangfoldighed, rige på handling fra ildsjæle og frivillige, og rige på usædvanlige verdensanskuelser og alternative resurser hos usædvanlige mennesker – ting der oftest ikke tæller på "Systemets" kuglerammer, når den store maskines forskellige repræsentanter tæller meritterne sammen

forskningsmedarbejder i fonden lavede jeg rapporterne "Steder at være for socialt udsatte ældre", der udkom i 2012, og siden "Det spirer og gror – læsegrupper for socialt udsatte ældre" i 2013. Førstnævnte projekt pegede på forhold, der krævede mere, og mere dybdegående, forskning. Derfor indgik Fonden Ensomme Gamles Værn en samarbejdsaftale med Institut for Sociologi og Socialt Arbejde ved Aalborg

og jeg vil her formidle en flig af det store empiriske materiale, som blev skabt under et sammenlagt fire år langt etnografisk feltstudie. Ambitionen i det følgende er at tilbyde indsigt i den bevægelighed, der på vidt forskellige måder karakteriserer hverdagslivet blandt de ældre, jeg har fulgt.

Festforelæsningen består af ting som er skrevet til denne lejlighed, af små og let omskrevne brudstykker af min afhandling



atriumgård, og pendulerer imellem det lille og sparsomt møblerede værelse, gaden, nærområdet og de nærmeste kiosker. Som han forklarer, elsker han at tage på ture. Han længes efter at gøre brug af den frihed, han finder i pensionistkoret til HT-området, og beskriver, hvordan han tidligere er taget på daglige små-rejser for at besøge en række vigtige steder i København og i byerne og landskaberne omkring. De dagslange ture er del af den måde, han håndterer hverdagslivets åbenhed på – de kan forstås som en slags *rumlige strategier*; teknikker, der hjælper ham med at overkomme isolationen, kedsomheden, ubestemtheden og åbenheden; fornemmelser, der vikler sig omkring ham, og som han må bevæge sig for at undslippe eller få på midlertidig afstand. Men han kan ikke forlade aflastningsafdelingen på denne form for værdsatte og behøvede strejftog, i alle fald ikke uden at gå glip af et eller flere af de fastlagte måltider, som serveres i løbet af dagen. Og han har brug for måltiderne: det koster mange penge at bo i afdelingens transit-hal, og penge er der ikke for mange af.

Han møder og forelsker sig i Helene, en hjemløs kvinde, som bor på afdelingen for at genvinde kræfterne efter en operation. En anden af gangens beboere, Erik, bejler ligeledes til kvinden. De tre er venner, de to er rivaler, alle er de interesseret i oplevelsen af nærhed, men opmærksomhedernes retninger er omskiftelige, flakkende.

Et gensyn på gaden leder til møder i Kajs nye bolig. "Helene er død", lyder den rastløse, dybe, raslende røst. "Hun flyttede ind her, men vi kunne ikke finde ud af det. Der var for mange skænderier. Så flyttede hun tilbage på herberget i Hvidovre." Kajs tamme fugles sang danner baggrund for intense samtaler (Rasmussen, 2017: 21).

Efterfølgende, da jeg laver feltarbejde i forbindelse med mit ph.d.-projekt, møder jeg Kaj i gaden, hvor aflastningsafdelingen ligger. Han er flyttet, men besøger et tilknyttet værested. Han kommer for at drikke kaffe og sidde lidt for sig selv i nærheden af andre, i en atmosfære af andre. Og under besøgene i bygningen taler han med de af aflastningsafdelingens ansatte, han lærte at kende under sit ophold. Vores møde leder til en genoptaget relation, og jeg begynder at besøge ham i det bofællesskab for psykisk sårbare mennesker, han er flyttet ind i. Som han fortæller dér, så nærrede han stort håb til den ide om *fællesskab*, der er del af begrebet "bo-fællesskab". Han havde ventet at finde lidt af et sådant fællesskab, nogle *at være fælles om noget* med. Men han oplever det ikke. Han fortæller, hvordan isolationen i lejligheden udgør en konstant truende fjende, hvordan den altid lurar bag hjørnerne i lejlighedens kompakte rum, og om, hvordan han ikke kan finde sig tilpas på de væresteder, han henvises til af det psykiatriske system. Kaj beskriver sig selv som en *enspænder*, der har svært ved at honorere de uformelle krav til almindelig social omgang, som findes på værestederne. Men i den nye bo-situation er han i stand til at bruge og indtage byens rum igen:

Jeg gør egentlig bare det, at jeg går mig nogle ture... deltager i de fælles arrangementer, der kan være (i bofællesskabet, red.)... og sørger for at holde mig sådan lidt... på mærkerne, ikk'. Og så tager jeg meget ind til byen og... ja, og går tur. (...) Jeg læser og ser fjernsyn.. og hører god musik på P5... og går på museum, og ser på seværdigheder... det er faktisk sådan stort set det mine dage går med. [...]

Dansk Gerontologisk Selskab uddeler hvert år Kirsten Avlund-prisen til en lovende og motiveret gerontolog. Prisen er indstiftet på baggrund af professor i gerontologi, dr.med., ph.d., ergoterapeut Kirsten Avlunds død i 2013. Prisen er på 10.000 kr. og i de første fem år sponsoreret af Kirsten Avlunds familie og Ældre Sagen.

Prisen blev i 2018 tildelt Jon Dag Rasmussen for hans forskning i socialt udsatte ældre menneskers liv.

Jon Dag Rasmussen

Ph.d., kandidat i pædagogisk antropologi. Postdoc ved Danmarks Institut for Pædagogik og Uddannelse, Aarhus Universitet.
jdr@edu.au.dk

... Ellers så tager jeg ud og kigger på stranden, så går jeg i skoven... så tager jeg ud nogle steder, jeg ved jeg har været ved før, og som jeg gerne vil se, hvordan ser ud i dag, og... Jamen det er faktisk det, mine dage går med (Rasmussen, 2017: 165-166).

Kaj lever med en retning ud ad den lille lejlighed i bofællesskabet. Han knytter en bestemt verden sammen med sine ture, med sine skridt, vandringerne og timerne, han bruger i den offentlige transport: her er en verden, han kan leve i, være i og fungere i. En brugbar verden. Det ene sted er forbundet til andre gennem tanketråde, gennem erfaringstråde, historier og historikere, og gennem fysisk bevægelse, fordi Kajs livshistorie, hans nutid og datid, kan findes i byen, genopdages eller gen-erfares i korte og fortættede glimt. Men også fordi kontinuiteten i livet og modsætningen til samme livs mange omskifteligheder og uforudsigeligheder kan opnås på steder, der står urokkeligt fast. Steder, der med stor sandsynlighed vil blive stående. Som vil være der i morgen, i overmorgen og næste år.

For steder og monumenter er mere kontinuerte end mennesker, de er trofaste, pålidelige – væresteder, parker, seværdigheder og museer er steder, hvor der også er mennesker, men stederne er til at regne med. Stensøjler, pladser, arkitektur og monumenter står fast, deres tidslighed og deres væren er længere. Menneskene forsvinder, dør, holder op med at ville tale, taler for meget, er utilregnelige eller bliver rasende af uforklarlige grunde, eller de taler om ting, der vækker sorg, forvirring eller pludseligt ubehag.

Kajs være-steder

Værestederne er spraglede steder, steder som er rige på menneskelig mangfoldighed,

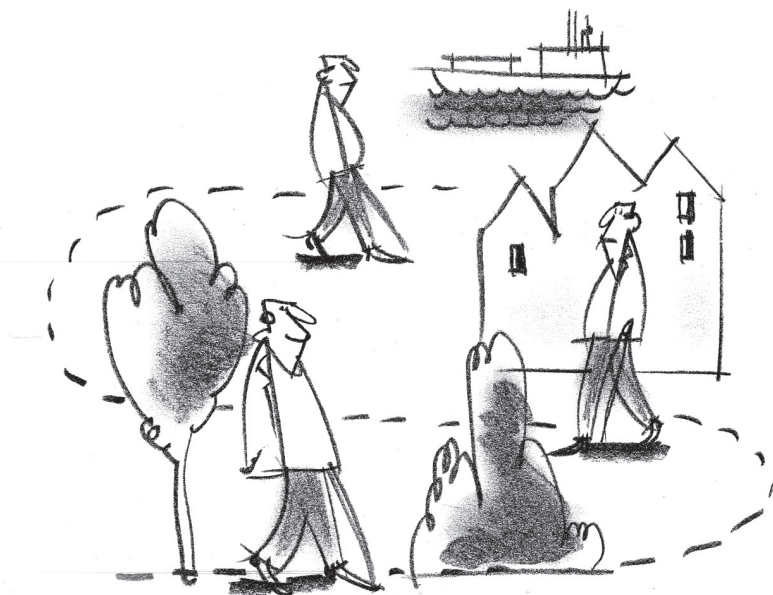
rig på handling fra ildsjæle og frivillige, og rige på usædvanlige verdensanskuelser og alternative ressourcer hos usædvanlige mennesker – ting der oftest ikke tæller på "Systemets" kuglerammer, når den store maskines forskellige repræsentanter tæller meritterne sammen. Men det er også krævende steder, der ikke passer enhver, hvor man må være i stand til at finde sin indgang i det sociale mylder, til at finde sit eget sted, være-sted. For Kaj betyder det, at han kommer kortvarigt i denne slags tilbud. En kop kaffe, kortfattede ordvekslinger med ansatte eller frivillige, muligheden for at sidde alene i nærværet af andre – et behov for noget nær-socialt, for at være i nærheden, og stadig på afstand. Men efter lidt tid må han videre, der er ingen ro at finde i det stillesiddende.

Kaj har sine vante og hverdagslige steder, og han har steder, som han besøger en sjælden gang imellem. Blandt de hverdagslige er en særlig del af Københavns havn vigtig; en have og landskabet omkring en bro. Bro-området er i Kajs beskrivelser centralt som såvel offentligt sted og som mere abstrakt ide, og kan fungere som eksempel på dét, der sker, når de mange ældre, på vidt forskellige måder, strækker hverdagslivet ud i byen. For Kaj fungerer haven og broen som en slags assisterende værelser til lejlighedens tætte rum – de er steder, han kan tage hen, bruge tid på, som han kan konsultere, gense og bare være på. De er forlængelser af lejligheden, der rækker ind i byen, forbundet og knyttet tæt sammen med lejligheden på en måde, så det ikke nødvendigvis er meningsfuldt at opsætte skel og grænsedragninger mellem hjem-sted og by-sted, men hvor byen og boligen tilsammen fungerer som hjemmesteder. Kaj er lige så meget hjemme, lige så meget i ro eller uro, når han er trådt ud ad lejlighedens hoveddør for at gå de

få hundrede meter til det første busstoppested, når han foretager skiftene imellem byens busser, er undervejs i de aflange køretøjers bumpende kadavere, og når han forenes med det væld af eksistenser og objekter, som krydses, passeres igennem og mødes i omgangen med byen. Steder som broen besidder en bestemt stemning og atmosfære, og området forbindes med et værdsat, om end diffust, velbehag. Minder om barndommens cykelture til Langelinje går i forbindelse med den stemning, som aktuelt findes ved broen – et sted, der i alderdommen kan fremkalde lignende følelser og erindringer.

Det er et særligt tilstedevær, Kaj søger i byens flaksende og indtrykstætte verden. Hele fornemmelsen af at komme "...ned til vandet... lade sindet falde til ro og... haven og... planterne, og... og nye mennesker hver dag jo, og... sådan noget" er af afgørende karakter. Han beskriver, hvordan nutidige sansninger og erfaringer går i forbindelse med historiske begivenheder, der bringes til live, re-aktiveres og re-animeres i nærværet af haven, dens vækster og væsner, springvandet og den arkitektoniske bro-struktur, som strækker sig ned i havnens bassin.

Byen er til at være sammen med, den kan udholdes og den udholder det meste. Den er et venskabeligt væsen, man kan følges med, en superorganisme og en *companion* – en følgesvend – som den Britiske urbanist Nick Dunn, skriver (2016). Den holder på minderne, beholder dem i sine kringlede kroge og hjørner som spor, der er præget ind i fliser, asfaltstykker, vegetation, bybænke og monumenter. En viden, der igen rejser sig og bliver nærværende, når man vandrer og bevæger sig igennem byverdenens terræn. Kaj næres ved byens væsen, han håndterer sin tilstedeværelse i dens nærhed, i dens favn.



Afstand og tæthed

Helene er død. Kvinden, der var flyttet ind i Kajs lejlighed, men måtte flytte ud igen og tilbage på et herberg i periferien af København. Hun blev pludselig alvorligt syg og endte i koma på Hvidovre Hospital, inden hun afgik ved døden. For en periode besøgte Kaj hende dagligt, nogle dage i flere omgange. For en periode blev hospitalsbygningerne mål for hans daglige ture.

Kaj fortæller, hvordan han ikke tør binde sig til andre mennesker længere. Hvordan han er blevet bange for at knytte de bånd, der kappes over af dødens skarpe klinge, og som resulterer i fald og smertelige skader, når det spundne, relationelle tovværk giver efter, når forhold brister. I stedet opretholder han en distance, der fungerer som en nødvendig stødpude – et værn mod den mellem menneskelige tæthed. Hvad der umiddelbart kan forekomme kynisk eller opgivende, er også vej til at bevare kontrollen med hverdagen, med livet. Kaj har gjort sig nok erfaringer med de tumleture, der akkompagnerer venners, bekendtes og kæresters død. Han finder trykthed i det ensomme, fordi ensomheden indebærer færre overraskelser, færre uforudsete erfaringer og hændelser, færre chok. Afstanden til andre mennesker bringer overskueligheden ind i hans liv.

Kaj beskriver de omkostninger og farer, han oplever ved nye sociale forbindelser som større og mere tungtvejende end

den alenehed, han efterhånden kender så godt – den ensomhed, han er velbevandret i. Han viser, hvordan det også altid er en satsning at lære et andet menneske at kende. Hvordan man satser sikkerhed, trykthed, forventninger, forhåbninger – liv – når man giver sig hen til andre. Hengivelse – at give andre mennesker sit liv i hænderne. Det sociale liv, at dele sig selv med andre, er en enorm satsning, når det, man har og holder sammen på, i forvejen er skrøbeligt. Ensomheden derimod, er en vej til stabilitet og sikkerhed.

For nogle uger siden møder jeg Kaj i en dagligvarebutik. Han køber cigaretter i kiosken, og vi genkender hinanden med det samme. Han har groet skæg og bærer kasket, men har sin karakteristiske skikkelse; blikket, måden at stå på, den underliggende fornemmelse af rastløshed. En lidt tøvende samtale – "der kommer en bog på baggrund af det arbejde, jeg lavede i den periode, hvor vi talte meget sammen", siger jeg. "Jeg tænker at sende dig et eksemplar, når den er færdig. Bor du stadig det samme sted?" Kaj er flyttet fra bofællesskabet til en ny bydel. Eller, som han udtrykker det, han er "blevet flyttet". Han trækker på skuldrene, da jeg spørger til grunden, og svarer "Hvorfor... ja... jeg ved det ikke helt. De syntes, det passede bedre på den måde!" Jeg skriver den nye adresse ned, og vi følges ud ad butikken, hvor vi siger farvel. Minutter efter ser jeg

ham sidde på torvet – han er undervejs på en af de daglige rejser, jeg har hørt så meget om. Måske har han været en tur forbi værestedet i Poppelparken, måske han kommer fra Glostrup, hvor han går igennem centret og ser på butiksfacader? Måske han har været i Lyngby, inden han stod af for at købe cigaretter, eller i Herlev, eller i Roskilde, hvor han somme tider kommer for at gå på brostenene i de gamle gader? Han har sat sig på en bænk for at ryge en cigaret. Om lidt rejser han sig for at tage videre, i den retning som dagen og gaderne bevæger ham.

Gaden ender, eller begynder, i området, hvor flere af de ældre bor. I små lejligheder. Flere har boet der så længe, at lejlighederne er uden bad, da de ikke er renoveret i mange år.

En krydser asfalten for at fodre fugle- og kattevenner på kirkegården.

En glider stille hen over fortovet, ude i det åbne efter en nat i lejligheden – frem – tilbage – frem, langsomt.

En betræder morgenen med retning imod værestedet.

En finder igennem gaderne for at starte dagen på værtshuset.

En begiver sig ud for at sidde i byen.

Gaden ender, eller begynder, i området, hvor flere af de ældre bor (Rasmussen, 2017: 21).

Referencer

Dunn, N. (2016). *Dark matters: A manifesto for the nocturnal city*. Washington: Zero Books.

Rasmussen, J. D. (2017). *En upåagtet verden af bevægelse: Et etnografisk studie af hverdagsliv blandt usædvanlige ældre mennesker i storbyen*. Phd.-afhandlinghåndling. Aalborg Universitetsforlag.