

En god alderdom?

Leve- og bomiljø er en boligform for syge og svækkede ældre, som ikke længere kan klare sig i eget hjem. Men i disse institutioner er det et ideal for den gode alderdom, at man så vidt muligt klarer sig selv, fx med vask og påklædning

I Danmark bor omkring 30.000 ældre mennesker i dag på plejehjem. Mindst en femtedel skønnes at bo i leve- og bomiljø, en boligform for syge og svækkede ældre, der er vokset hastigt frem siden 1990'erne. Leve- og bomiljøer er skabt i billedet af den ressourcestærke ældre, der tager aktivt og selvstændigt ansvar for deres eget liv. I den daglige pleje og omsorg fokuseres der på at motivere og aktivere de ældre til at være aktive, fx ved at hjælpe til med de daglige gøremål som rengøring og madlavning, og ved at gøre så meget som muligt selv under hjælp til personlig pleje. Samtidig er leve- og bomiljøer et institutionelt hjem for mennesker, der af fysiske og psykiske funktionsmæssige årsager ikke længere kan klare sig i eget hjem. Der tilbydes en bolig i et leve- og bomiljø, når en person vurderes til ikke længere at være i stand til at klare sig i eget hjem. I serviceloven står der således, at kommunen *..sørger for tilbud om 1) personlig hjælp og pleje, 2) hjælp eller støtte til nødvendige praktiske opgaver i hjemmet. Stk. 2 Tilbudene efter stk. 1 gives til personer, som på grund af midlertidig eller varigt nedsat fysisk eller psykisk funktionsevne eller særlige sociale problemer ikke selv kan udføre disse opgaver.* (Rold Andersen, 2002 p. 219). Umiddelbart ligger der et paradoks i, at man visiteres til en bolig på grund af svækket funktionsevne samtidig med, at man efter indflytning tilbydes pleje funderet på antagelsen om det gode i at kunne klare sig selv.

Studiet af beboere i leve- og bomiljø

Artiklen bygger på et antropologisk feltarbejde i tre leve- og bomiljøer på to forskellige plejecentre. Feltarbejdet va-

rede fire måneder, og jeg fulgte i denne periode beboernes hverdag på nært hold – under måltider, i plejesituationer og i dagens mange stille timer. Undervejs interviewede jeg beboerne om deres erfaringer af hverdagens forskellige situationer, relationer til personale og andre beboere og om deres opfattelser af en god tilværelse. Undersøgelsen er baseret på en fænomenologisk hverdagslivstilgang som formuleret af Alfred Schutz (2005), hvormed beboernes erfaringer, ønsker og projekter i dagligdagen gøres til genstand for analyse. Der er særligt fokuseret på beboernes kropslige erfaringer med inspiration fra filosofen Drew Leder (1990). Denne tilgang er kombineret med et blik for de policy-baserede opfattelser (som formuleret hos Shore & Wright, 1997) af den gode alderdom, der fx kommer til udtryk i lovtjekter og personalets aktivering af de ældre i hverdagen.

Du kan godt selv

I det følgende inviteres læseren inden for hos Karen, der bor i leve- og bomiljø. Denne morgen får hun hjælp til at komme ud af sengen og blive vasket af en ledende medarbejder, Birthe, og en social- og sundhedshjælper, Janne. Karen bruger kørestol og bliver liftet fra sengen op i kørestolen. Herefter bliver hun kørt ud på badeværelset, hvor Birthe forklarer Janne, at hun bare skal 'guide' Karen. Birthe giver Janne en undertrøje, som Karen skal tage på, og Janne trækker undertrøjen op over Karens arme op til skuldrene.

Birthe: *Bed hende om selv at tage den op over hovedet, hun kan godt selv.*

Karen: *Op over hovedet...*

Janne: *Du kan godt selv.*

Karen bliver siddende uden at trække undertrøjen over hovedet, og Birthe bemærker henvendt til mig: *Nogle af dem falder bare helt hen, når man hjælper dem, giver sig bare hen.* Samtidig laver hun en bevægelse, som om hun falder bagover for at illustrere, hvordan hun opfatter det at falde hen under plejen, der skaber associationer til at ligge passiv på ryggen med en slap krop.

Janne trækker undertrøjen over Karens hoved, Karen holder fast i den med hænderne, så det ser ud som om hun hjælper lidt til.

Janne: *Har du vasket dig under armene?*

Karen: *Nej, det har jeg faktisk ikke! Det kan du få lov til at gøre!*

Janne: *Du kan godt selv.*

Karen vasker sig lidt under armene.

Karen synes ikke at dele Birthe og Janne's opfattelse af, at det er godt for hende at vaske sig selv under armene. Og Karen er langt fra den eneste – mange af de beboere, jeg har fulgt under feltarbejdet, forsøger på forskellige måder at udfordre eller unddrage sig personalets aktivering. Hvordan kan det være, beboerne reagerer på denne måde, når det antages at give mere livskvalitet at være aktiv og selvstændig? De forklaringer, jeg oftest hørte, handlede om, at de ældre af uforklarlige årsager *...giver op, når de kommer på plejehjem. Så er det slut, så skal man ikke gøre mere*, som en medarbejder forklarer med frustration i stemmen. En anden fortæller ligeledes, at *...nogle mener, at de ikke skal røre en finger, for nu er de kommet på plejehjem. De*



(...) mener ikke, de skal skrælle kartofler og vaske deres eget toilet. De ældre beboere opfører sig, som om de er blevet hjælpeløse og behøver personalets hjælp til at gøre mange ting, de i virkeligheden stadig er i stand til at udføre selv, fx at vaske sig under armene.

Karen virker dog her hverken som om, hun har givet op over for livet eller er hjælpeløs. Tværtimod virker hun handlenkraftig og målbevidst i sit forsøg på at få Janne til at vaske sig under armene.

Jeg foreslår i stedet, at der i beboernes modstand mod at blive aktiveret er noget andet på spil, som har rod i fundamentale livsbetingelser for danske plejehjemsbeboere.

Aktivering af den svækkede krop

Den gennemsnitlige levealder for mennesker i leve- og bomiljø er ved indflytning 83 år, hvorefter beboerne typisk lever yderligere to år (Bloch Kjeldsen, 2002). Der er altså her tale om mennesker, som lever de allersidste år af deres liv. Kroppens svækkelse trænger sig på i hverdagen og gør små handlinger til store projekter. Det kan vække irritation ikke at kunne det samme som tidligere, sådan som denne mand udtrykker det: *Jeg savner lidt førlighed... at kunne rejse mig op og gå derhen* (peger mod sengen bag en afskærmning i den anden ende af lejligheden) *og komme tilbage igen uden at skulle have fat i rollatoren. Tage mig sammen til at rejse mig op uden at vælte og sådan noget (...)* Det, der irriterer mig mest er,

at tingene går så langsomt. Hvis man lige skal ind og rette på dynen eller et eller andet, så tager det, jeg ved ikke... fire minutter eller noget lignende... jeg skal op og stå og så have balancen, fat i rollatoren og så derhen, stille rollatoren... ja... det er vildt irriterende (...) *Selv om man laver noget, så går det edermaneme ikke ret stærkt. Du kan ikke nå så mange ting, som du måske har sat dig for.*

En krop, der gør ondt, og som ikke er i stand til at udføre de samme handlinger som tidligere, gør opmærksom på sig selv på en mere påtrængende måde end en velfungerende krop (Leder, 1990). Kroppen gør dagligdagens handlinger besværlige at udføre, og med inspiration fra Schutz kan dette forstås som en indskrænkning af den oplevede *verden-inden-for-rækkevidde* (Schutz, 2005). Den svækkede krop minder beboerne om, at de er blevet mere svage og afhængige af hjælp i det daglige. Kroppen er blevet til en besværlig følgesvend.

Når kroppen værker, kan det opleves som frustrerende og ubehageligt for beboerne at blive aktiveret. Anton beskriver, hvordan han får hjælp om morgenen på denne måde:

Anton: *Der er en, der... De er jo forskellige, dem, der klæder mig på. En af dem vil have jeg sku' ku' klare det hele. Så jeg kan mase med at få skoene på, rigtigt på og så videre og så videre. Det kan være ret besværligt. Men så får jeg tiden til det, til at klare mig selv der.*

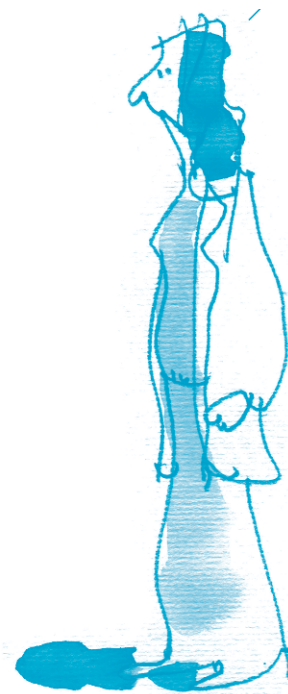
Birthe bemærker henvendt til mig: Nogle af dem falder bare helt hen, når man hjælper dem, giver sig bare hen. Samtidig laver hun en bevægelse, som om hun falder bagover for at illustrere, hvordan hun opfatter det at falde hen under plejen, der skaber associationer til at ligge passiv på ryggen med en slap krop

Leve- og bomiljø er en bolig for syge og svækkede ældre, der er vokset hastigt frem siden 1990'erne. Leve- og bomiljøer er skabt i billedet af den ressourcerstærke ældre, der tager aktivt og selvstændigt ansvar for eget liv. I den daglige pleje og omsorg fokuseres der på at motivere og aktivere de ældre til at være aktive fx ved at hjælpe til med de daglige gøremål som rengøring og madlavning, og ved at gøre så meget som muligt selv under hjælp til personlig pleje. Samtidig er leve- og bomiljøer et institutionelt hjem for mennesker, der af fysiske og psykiske funktionsmæssige årsager ikke længere kan klare sig i eget hjem. Denne artikel udforsker dette paradoks nærmere og sætter fokus på beboernes erfaringer af personalets aktivering samt deres erfaringer af tilværelsen i den sidste del af livet. Det foreslås, at aktivering kan opleves som frustrerende og ubehagelig for beboerne, og at forestillingen om den gode alderdom som en aktiv og selvstændig tilværelse ikke stemmer overens med plejehjemsbeboeres egne forestillinger om et godt liv i de sidste år. (Note 1)

Louise Scheel Thomasen er cand.-scient.anth. og arbejder som forskningsassistent i EGV på et projekt om sociale fællesskaber på EGVs ferier og højskoleophold.

ltho@tiscali.dk

ALDRIG I LIVET! ER DET IKKE DET, DU FÅR DIN LØN FOR?



Det bryder jeg mig ikke så meget om. Louise: Hvad er det, du ikke kan lide ved, at hun beder dig om at gøre tingene selv?

Anton: Det er ikke noget arbejde, jeg har arbejdet med, eller hvad man skal kalde det for, tidligere, men... hun vil altså have at jeg skal kunne tage sko på og hist og pist, og det kan være nok så besværligt og drilagtigt, og skoen løber sin vej og alt sådan noget, man skal have fat i den igen.

Louise: Men er det ikke en god ting at kunne klare sig selv?

Anton: Det er fuldstændigt rigtigt, men jeg synes altså den (skoen) gør det forfærdeligt besværligt for mig.

Anton kan godt se det fornuftige i at kunne klare sig selv, i ikke at være afhængig, men han bryder sig alligevel ikke om at arbejde på denne måde. Det er ikke hans eget ønske at blive mere selvhjulpnen ved at bakke med at tage sine sko på. Når skoen er besværlig at få på, mindes Anton om, at kroppen er svækket, og at han ikke har de samme muligheder for at handle som tidligere.

Aktivisering har til formål at hjælpe Anton til at blive mere selvhjulpnen ved at modvirke svækkelsesprocessen, men idet han aktiveres, mindes han netop om sin svækkede krop. Når plejehjemsbeboerne forsøger at unddrage sig aktivisering, kan det handle om at forsøge at undgå at blive mindet om deres egen

svækkelse. Karens forsøg på at få Janne til at vaske sig under armene handler derfor også om, at hun ved ikke at gøre det selv for en stund kan sætte parentes om oplevelsen af den svage krop. Ved at blive hjulpet til fx at tage skoene på, kan svækkede beboere bruge energien på noget andet, fx at hengive sig til snak med den medarbejder, der hjælper. Når plejen er bedst, fortæller Marie således, er det er hendes faste hjælper Jette, der kommer. De kan nemlig snakke om løst og fast - hvad der har været i tv, om Jettes datter på HF og om Maries mand.

Aktivisering kan være udmattende for mennesker, der i forvejen har sparsomme ressourcer at tære på, og det kan fratrætte dem muligheden for at vælge, hvad de vil bruge energi på i dagligdagen.

Aktiv passivitet

At mange af beboerne i undersøgelsen i højere grad ønsker at modtage hjælp fra personalet i stedet for at gøre tingene selv, betyder dog ikke, at de er passive. I forståelsen af deres hverdag må man nuancere opfattelsen af, hvad aktivitet kan være. Herved bliver det klart, at beboerne kan være aktive på den svækkede krops præmisser. Aktiv passivitet er en form for aktivitet, der ikke griber synligt ind i verden, som når man fx skræller kartofler eller knapper sin egen skjorte. Når man tilbringer længere tid sammen med plejehjems-

beboerne, bliver det tydeligt, at de kan engagere sig i verden på en måde, der ser passivt ud udefra, men de handler og deltager aktivt gennem deres sanser.

En stor del af beboernes tid går med at sidde stille. På et møde for beboere og pårørende fortæller en kvinde om det deprimerende syn af ældre mennesker, der sidder stille og laver ingenting, som møder hende, når hun besøger sin far. Meget af min tid på feltarbejde går således med at sidde stille med de gamle. Jeg er ikke vant til samvær med så meget stilhed, og i starten føles den akavet for mig. Efterhånden vænner jeg mig dog til det og falder ind i en anden rytme. Ligesom for beboerne flyder også min opmærksomhed ud af de store vinduer, og jeg begynder at nikke samtykkende, når spredte bemærkninger falder, fx:

Der er nogen, der er ude at gå tur med en stor hund.

Det blæser meget derude i dag, det kan man se på træerne.

Man kan ikke se den hvide gård i dag for tågen.

Andre gange sidder vi udenfor, stille og smådøsende i solen, og engang imellem kommenteres, hvad der sker omkring os: Pedellen, der kommer forbi og reparerer døren, biler, der kører forbi på vejen, en mand, der kommer i bil: Hvem er det? Hvad skal han? Nå, han har en kage med.

Når man sidder og betragter verden, er

Aktivering kan være udmattende for mennesker, der i forvejen har sparsomme ressourcer at tære på, og det kan fratage dem muligheden for at vælge, hvad de vil bruge energi på i dagligdagen

man ikke umiddelbart fysisk aktiv, men der er heller ikke tale om total passivitet. Når vi ser på, hvad der foregår omkring os, får vi en oplevelse af, at der sker noget. Det er denne form for engagement i verden, jeg kalder *aktiv passivitet*. Vi er ikke synligt fysisk aktive, men bruger sanserne. Således svarer Nora i første omgang, da jeg en dag spørger hende, hvad hun laver:

Ingenting! Men da jeg derefter spørger, hvad det vil sige at lave ingenting, udbryder hun med et smil: *Nyder udsigten!* Schutz's skelnen mellem åbne og skjulte handlinger kan belyse, hvad der foregår under *aktiv passivitet*. Åbne handlinger griber på en direkte måde ind i den ydre verden, mens skjulte handlinger fx foregår ved kognitive processer (Schutz, 2005). *Aktiv passivitet* er at handle på en skjult måde. I eksemplet med Nora, der kigger på fugle, ses det, at hendes sansebaserede aktivitet ikke griber ind i den ydre verden. Hun kan beskrives som passiv på det ydre plan. På et indre plan er hun derimod aktiv, idet hun nyder synet af fuglene og landskabet, følger med i hvad der ellers sker udenfor, og muligvis flyder hendes tanker til dette og hint.

Forestillinger om den gode alderdom

Der ser ud til at være en kløft mellem de policybaserede intentioner om et aktivt og selvstændigt liv som vejen til en god alderdom, og beboernes egne opfattelser af og muligheder for at være aktive. Denne kløft ses også, når det handler om beboernes fundamentale livsbetingelser. I aktivering arbejdes der mod en fremtid med forbedret eller vedligeholdt funktionsevne, mens plejehjemsbeboerne opfatter deres egen fremtid som kort og uvis. Beboerne forklarer mig for eksempel, at *...alderdommen (...) den er slut nu*. En kvinde fortæller, at hun venter døden hver aften, når hun lægger sig til at sove, og en anden fortæller, at livet er bag hende,

mens hun nu befinder sig i en slags svævende position over det. Livet, det rigtige liv, var dengang man kunne holde hus, mand og børn og gå på arbejde. Kirsten Hastrup foreslår, at den måde, man betragter fremtiden på, præger handlinger og ønsker i nutiden (Hastrup, 2005). Det er derfor relevant at spørge på disse beboeres vegne: På hvilken måde er det meningsfuldt at arbejde frem mod et aktivt og selvstændigt liv, hvis man i højere grad ser tilbage på livet end frem mod det? På hvilken måde er det meningsfuldt at blive aktiveret, når det minder én om den svækkede krop, man gerne vil abstrahere fra? Ville det ikke være mere meningsfuldt at kunne bruge energien på andre måder end ved at kæmpe med kroppen?

I tilrettelæggelsen af pleje og omsorg i leve- og bomiljø ser der ud til at være behov for at skelne mellem forskellige ældres forskellige opfattelser af, hvad en god alderdom er. Idealet om det aktive og selvstændige liv er mere relevant for hjemmeboende og mere friske ældre, der betragter det som meningsfuldt at kæmpe med kroppen for at bevare funktionsevnen (se fx Johannesen, 2006). Derimod kan det opleves som frustrerende og ubehageligt for nutidens ældre i leve- og bomiljø at blive mødt med krav, de enten ikke ønsker eller magter at imødekomme. For den overvejende del af de ældre beboere i dette studie er det i højere grad aktuelt at bruge deres sparsomme energi på mere sansemæssigt og socialt stimulerende aktiviteter.

Note 1

Artiklen bygger på et speciale, skrevet ved Institut for Antropologi, Københavns Universitet (Thomasen 2009). Projektet blev støttet økonomisk af EGV.

Referencer

Bloch Kjeldsen, Susanne (2002). Bofællesskaber en ny trend. *Sygeplejersken*, vol. 29, pp. 8-10

Hastrup, Kirsten (2005). Performing the world: agency, anticipation and creativity. *Cambridge Anthropology*, vol. 25, part 2, pp. 5-19

Johannesen, Annette (2006). Svækket – men stærk. Hverdagsliv for 85- og 90-årige, som mestrer fysisk svækkelse. *Skriftserien fra Gerontologisk Institut nr. 10*. Hellerup: Gerontologisk Institut

Leder, Drew (1990). *The absent body*. USA: The University of Chicago Press

Rold Andersen, Bent (2002). Ældrepolitik og aldringsmodeller. I Kirk, Henning & Schroll, Marianne (ed.). *Viden om aldring – veje til handling*. Danmark: Munksgaard, pp. 205-143

Schutz, Alfred (2005). *Hverdagslivets sociologi*. En tekstsamling. København: Hans Reitzels Forlag

Shore, Chris & Wright, Susan (1997). Policy: A new field of anthropology. I Shore, Chris & Wright, Susan (ed.). *Anthropology of Policy. Critical perspectives on governance and power*. London: Routledge, pp. 3-39

Thomasen, Louise Scheel (2009). *En god alderdom? Aktivering af svækkede ældre i leve- og bomiljø*, specialerække nr. 517, København: Københavns Universitet.